

## CRITERES DE DECLARATION DES EVENEMENTS SIGNIFICATIFS IMPLIQUANT LA SURETE POUR LES REACTEURS A EAU PRESSURISEE

**Critère 1 - Arrêt automatique du réacteur : mise en service manuelle ou automatique, intempestive ou non, de la fonction d'arrêt automatique du réacteur, quel que soit l'état du réacteur, à l'exception des mises en service intentionnelles résultant d'actions programmées.**

### Précisions :

*Entrent en particulier dans cette catégorie les cas suivants :*

- arrêts automatiques du réacteur provoqués par des déclenchements du groupe turbo-alternateur par sollicitation de ses protections.
- arrêts automatiques successifs du réacteur, quel que soit l'état du réacteur. Ils peuvent être décrits dans la même déclaration et le même compte-rendu d'événement significatif sous réserve de l'accord de l'Autorité de sûreté nucléaire.

**Critère 2 - Mise en service d'un des systèmes de sauvegarde : mise en service manuelle ou automatique, intempestive ou non, d'un des systèmes de sauvegarde, à l'exception des mises en services intentionnelles résultant d'actions programmées.**

### Précisions :

Un événement pour lequel la mise en service d'un *système de sauvegarde\** a entraîné l'arrêt automatique du réacteur est déclaré au titre du critère 1.

*Entre en particulier dans cette catégorie le cas suivant :*

- événement conduisant à la mise en service d'un des systèmes de sauvegarde, quel que soit le niveau de puissance ou l'état du réacteur et quelle qu'en soit l'origine.

**Critère 3 - Non-respect des spécifications techniques d'exploitation (*STE\**), ou événement qui aurait pu conduire à un non-respect des *STE\** si le même événement s'était produit, l'installation s'étant trouvée dans un état différent :**

- tout non-respect d'une ou plusieurs condition permanente définies dans les *STE\**,
- tout non-respect des conditions d'une dérogation aux *STE\**,
- tout dépassement des délais quand il n'est pas prescrit d'état de repli,
- toute indisponibilité provoquée hors des conditions prévues par les règles générales d'exploitation (RGE), non identifiée au préalable ou identifiée mais non traitée selon les prescriptions des *STE\**.

### Précisions :

Les modalités de déclaration suite à des événements donnant lieu à des indisponibilités de groupe 1 sont décrites dans l'annexe 6.A.

*Entrent en particulier dans cette catégorie les cas suivants :*

- non-respect des limites de sécurité et des conditions de dérogation aux *STE\**. Il s'agit notamment du non-respect des conditions permanentes pour lesquelles il n'existe ni état ou délai de repli (ex : sortie du domaine P/T...) et des conditions limites des *STE\**, de non-respect de la conduite à tenir et du délai de repli associés à des indisponibilités de groupe 1, de non-respect de mesures compensatoires associées à des documents modifiant les *STE\**..
- tout non-respect du délai de réparation pour les événements de groupe 2.

- en cas de dépassement de la périodicité d'un essai périodique (EP), tout matériel identifié comme "non disponible" ou dont la "disponibilité ne peut être assurée" après la réalisation de l'EP. Si le matériel est identifié comme "disponible", après la réalisation de l'EP, l'événement doit être déclaré au titre du critère 10.
- toute anomalie ou avarie sur du matériel *IPS\** des systèmes considérés dans les *STE\** qui n'aurait pas pu être détectée lors des contrôles périodiques.
- toute anomalie ou avarie sur du matériel *IPS\** dans un état du réacteur où la disponibilité du matériel n'est pas requise :
  - si cette anomalie ou avarie existait vraisemblablement alors que le réacteur était dans un état requérant la disponibilité du matériel,
  - et si la durée de réparation aurait alors excédé le plus faible délai de repli prescrit par les *STE\** pour cette indisponibilité.
- toute perte non compensée des systèmes de détection incendie ou d'explosion ou de systèmes d'extinctions fixes dans les locaux prévus à cet effet pendant une durée supérieure aux indisponibilités autorisées dans les RGE.

**Critère 4 - Agression interne ou externe : survenance d'un phénomène externe naturel ou lié à l'activité humaine, ou survenance d'une inondation interne, d'un incendie ou d'un autre phénomène susceptible d'affecter la disponibilité des matériels importants pour la sûreté.**

Précisions :

*Entrent, en particulier, dans cette catégorie les cas suivants :*

- phénomène externe naturel lorsque les conséquences sont avérées : inondation affectant le périmètre du site, foudre, arrivée de débris, d'algues...
- agression externe liée à une activité humaine : explosion perçue sur le site, chute d'aéronef dans le périmètre ou au voisinage du site, nappes d'hydrocarbure...
- agression interne : incendie, explosion...

**Critère 5 - Acte ou tentative d'acte de malveillance susceptible d'affecter la sûreté de l'installation.**

**Critère 6 - Passage en état de repli en application des spécifications techniques d'exploitation (*STE\**) ou des procédures de conduite accidentelles à la suite d'un comportement imprévu de l'installation.**

Précisions :

*Entre, en particulier, dans cette catégorie le cas suivant :*

- tout défaut matériel, y compris les indisponibilités de matériels découvertes lors des essais périodiques, conduisant au passage en état de repli.

**Critère 7 - Evènement ayant causé ou pouvant causer des défaillances multiples : indisponibilité de matériels due à une même défaillance ou affectant toutes les voies d'un système redondant ou le même type de matériels de plusieurs systèmes de sûreté.**

Précisions :

Les agressions sont déclarées au titre du critère 4.

*Entrent, en particulier, dans cette catégorie les cas suivants :*

- défaillances de mode commun dues à des interactions entre systèmes ou aux conditions d'environnement immédiat des systèmes et composants (incendie, inondation, conditions de température ou d'irradiation...).
- propagation de défauts sur les tableaux électriques.

**Critère 8 - Evénement ou anomalie spécifique au Circuit Primaire Principal, au Circuit Secondaire Principal ou aux appareils à pression des circuits qui leur sont connectés, conduisant ou pouvant conduire à une condition de fonctionnement non prise en compte à la conception ou qui ne serait pas encadrée par les consignes d'exploitation existantes.**

Précisions :

Ce critère concerne spécifiquement les appareils à pression réglementés des systèmes importants pour la sûreté qui sont le Circuit Primaire Principal, le Circuit Secondaire Principal et les circuits connectés.

*Entrent, en particulier, dans cette catégorie les cas suivants :*

- découverte d'un défaut, significatif après caractérisation, dû à un phénomène de dégradation en service dans une zone jugée non sensible à ce phénomène (référence : doctrine de maintenance).
- découverte d'un défaut, significatif après caractérisation, dû à un phénomène de dégradation en service sur un composant autre qu'un composant « témoin » ou jugé « précurseur » lorsqu'il existe.
- découverte d'une fissure due à la fabrication et détectée en exploitation, ayant un caractère de nouveauté par sa localisation (première découverte dans la zone concernée ...), son importance (taille ...) ou sa généralisation (répétition de la découverte d'une fissure jusqu'alors qualifiée de ponctuelle).
- caractéristiques mécaniques de matériau non conformes aux règles du dossier de dimensionnement.
- paramètre géométrique non conforme aux règles du dossier de dimensionnement.
- ouverture d'une soupape par surpression au-delà de la pression de dimensionnement.
- transitoire plus sévère que ceux classés en deuxième catégorie dans le dossier de dimensionnement.
- dépassement du nombre d'occurrences du dossier de situations du Circuit Primaire Principal (CPP) ou du Circuit Secondaire Principal (CSP).
- fuite du CPP ou du CSP (les fuites collectées, les fuites internes aux organes de robinetteries, les fuites non collectées dues aux joints, les fuites aux joints des pompes primaires et les fuites des tubes de générateurs de vapeur ne sont pas concernées par ce critère).
- non-réalisation d'un contrôle prévu dans le cadre de la visite complète du CPP ou du CSP.

**Critère 9 - Anomalie de conception, de fabrication en usine, de montage sur site ou d'exploitation de l'installation concernant des matériels et des systèmes fonctionnels autres que ceux couverts par le critère 8, conduisant ou pouvant conduire à une condition de fonctionnement non prise en compte et qui ne serait pas couverte par les conditions de dimensionnement et les consignes d'exploitation existantes.**

Précisions :

Il s'agit d'une anomalie dont la caractérisation montre qu'elle constitue une non-conformité significative au référentiel de sûreté. Sa mise en évidence s'est faite lors d'un contrôle, d'une vérification ou suite à un événement particulier.

*Entrent, en particulier, dans cette catégorie les cas suivants :*

- écart concernant la tenue au séisme.
- écart relatif à la qualification aux conditions accidentelles.
- condition de fonctionnement ou chargement de dimensionnement non pris en compte à la conception, dont en particulier le risque d'explosion avéré.

- matériaux non conforme, écart dimensionnel ou indication particulière (fissure, corrosion) ne permettant pas de respecter les règles de dimensionnement.
- découverte d'un défaut, significatif après caractérisation, dû à un phénomène de dégradation en service sur un composant autre qu'un composant " témoin " ou jugé " précurseur " lorsqu'il existe.

En règle générale ces anomalies font l'objet d'une caractérisation pour définir leur nocivité et leur impact pour la sûreté, elles relèvent d'un *événement significatif\** en fonction du résultat de cette caractérisation.

**Critère 10 - Tout autre événement susceptible d'affecter la sûreté de l'installation jugé significatif par l'exploitant ou par l'Autorité de sûreté nucléaire.**

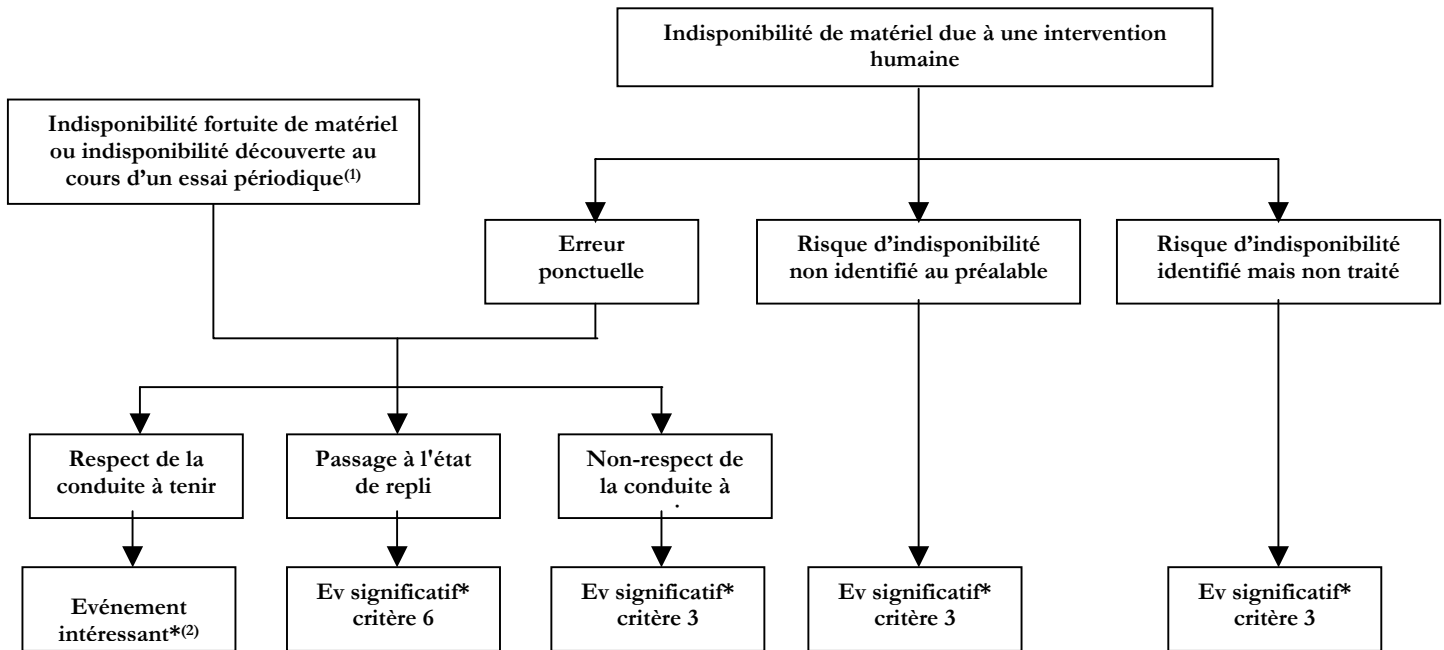
Précisions :

*Entre, en particulier, dans cette catégorie le cas suivant :*

- manquement flagrant aux principes d'assurance qualité notamment lorsqu'il aurait pu avoir un impact significatif, notamment l'absence ou le non-respect du permis de feu ou de la sectorisation incendie, l'absence de moyens d'intervention et de lutte contre l'incendie adaptés dans les installations à risque.

## ANNEXE 6.A : EVENEMENTS SIGNIFICATIFS DECLARES A LA SUITE D'EVENEMENTS DONNANT LIEU A DES INDISPONIBILITES DE GROUPE 1 ET NON CONFORMITES AUX STE\*

### 1) Evénement fortuit et indisponibilité de groupe 1



(1) Les indisponibilités découvertes lors d'un essai périodique (EP) doivent être déclarées :

- lorsqu'un l'EP est jugé non satisfaisant,
- lorsque l'EP est satisfaisant avec réserves et que les réserves ne peuvent être levées selon le chapitre IX des règles générales d'exploitation.

(2) Les *événements intéressants\** la sûreté peuvent être déclarés en *événements significatifs\** après analyse.

### 2) indisponibilité due à un dépassement de la périodicité d'essai périodique (tolérance comprise)

