



# L'État de la sûreté nucléaire et de la radioprotection en région Nord Pas-de-Calais

## Bilan 2010

**Michel PASCAL**, délégué territorial  
**François GODIN**, chef de la division de Douai  
**Jean-Marc DEDOURGE**, adjoint en charge des installations nucléaires  
**Andrée DELRUE**, adjointe en charge du nucléaire de proximité



## L'Autorité de sûreté nucléaire

- Créée par la loi Transparence et Sécurité en matière nucléaire (13 juin 2006)
- Un collège de cinq commissaires inamovibles, au mandat non renouvelable
- 450 agents dont 248 inspecteurs
- 11 divisions territoriales
- Les missions s'articulent autour de quatre axes :
  - La réglementation
  - Le contrôle
  - L'information du public
  - Assister le gouvernement en cas de situation d'urgence radiologique





## Pour une transparence renforcée

- **Publication des lettres de suite d'inspections** sur le site internet [www.asn.fr](http://www.asn.fr)
- **Rapport sur l'état de la sûreté nucléaire et de la radioprotection** en France en 2010 présenté au Parlement (OPECST) le 30 mars 2011
- **Financement à destination des CLI** (Actions de communication et d'expertise)
- Consultation nationale sur **l'évolution de la réglementation** sur les installations nucléaires
- Assurer le **droit à l'information** des citoyens en matière de sûreté nucléaire et de radioprotection



## La division de Douai en 2010

*1 délégué territorial, 1 chef de division, 2 adjoints, 11 inspecteurs*

*Le champ du contrôle en Nord pas-de-Calais :*

- La centrale nucléaire EDF de Gravelines
- La SOciété de MAIntenance NUcléaire de Maubeuge (SOMANU)
- 12 services de radiothérapie, 2 services de curiethérapie
- 14 services de médecine nucléaire
- 85 équipements de scanographie
- environ 3000 appareils de radiodiagnostic médical et dentaire
- environ 1 500 équipements industriels
- 30 laboratoires de recherche

**141 INSPECTIONS EN 2010 :**

**34** sur la centrale nucléaire de Gravelines

**3** à la SOMANU

**98** dans le domaine du nucléaire de proximité

**6** sur le transport de matières radioactives

Suivi quotidien des 6 périodes

d'arrêt de réacteurs

Instruction de dossiers d'autorisation

360 jours sur le terrain





## Le contrôle de la centrale nucléaire de Gravelines en 2010

*L'ASN considère que les performances de la centrale de Gravelines sont assez satisfaisantes :*

- ❑ Des performances en matière de **sûreté, de radioprotection et d'environnement dans la moyenne des centrales nucléaires françaises,**
- ❑ Nécessité de progresser dans la rigueur et la fiabilisation de certaines opérations qui n'ont pas fait l'objet d'un traitement approprié,
- ❑ Une progression attendue du site en matière de surveillance des prestataires,
- ❑ Nécessité de renforcer les moyens pour le traitement des problématiques liées à la **protection de l'environnement.**



## Les sujets d'actualité autour de la centrale de Gravelines

- **4ème campagne de distribution de comprimés d'iode :**
  - Communes concernées dans le rayon des 10 km,
  - Première phase au cours du second semestre 2009 (bons de retrait en pharmacies),
  - Seconde phase depuis le début 2010 (envoi postal).
- **Maîtrise de l'urbanisation :**
  - Avis de l'ASN sur les projets de permis de construire dans le rayon des 2 km,
  - Démarche de développement prudent au regard de la protection des populations,
  - 3 avis défavorables sur les 17 dossiers examinés.



## Le contrôle de la SOMANU en 2010

L'ASN estime que l'exploitation des installations est **satisfaisante**.

*Des améliorations dans le traitement et l'évacuation des déchets radioactifs*

*Cependant, l'exploitant doit progresser :*

- Dans le domaine de la radioprotection au niveau de la signalisation des zones réglementées et la préparation des activités,
- En matière de prévention des pollutions accidentelles et du risque incendie.

La SOMANU est engagée dans un travail de mise à jour de son référentiel de sûreté (réexamen de sûreté – Plan d'urgence interne – étude du risque incendie).



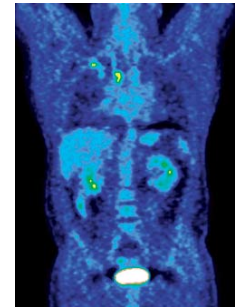


# Les activités de nucléaire de proximité

Les rayonnements ionisants sont utilisés par l'homme dans de nombreux domaines, par exemple :



- en médecine (diagnostic et thérapie) : imagerie, marquage de cellules, destruction de tumeurs
- dans la recherche et l'industrie : radiographie d'objets et matériaux, mesures et analyses diverses
- contrôle des bagages dans les ports et aéroports
- pour la détection du plomb dans les peintures





## La radiothérapie reste une priorité de contrôle

- La radiothérapie est une pratique justifiée
- Tous les centres inspectés au moins une fois en 2010 ou 2011. L'ensemble des lettres de suite est publié sur [www.asn.fr](http://www.asn.fr)
- 6 événements classés au niveau 1 de l'échelle ASN-SFRO
- Les actions de contrôle de l'ASN mettent en évidence :
  - En 2010, l'ASN observe des progrès en matière de management de la qualité et en matière d'équipements techniques et de traçabilité des interventions visant à renforcer la sécurité des traitements
  - 75 % des centres de radiothérapie ont déclaré au moins un événement sur ces 3 dernières années. Les progrès doivent être poursuivis
  - Une diminution du nombre d'événements déclarés en 2010, les centres doivent veiller à maintenir leurs efforts dans ce domaine
  - Le renforcement des effectifs, notamment en personnels spécialisés





## La campagne de contrôle des cabinets de vétérinaires

Opération ponctuelle de **contrôle de 32 cabinets** de la région Nord Pas-de-Calais.

L'ASN contrôle les conditions d'emploi et de manipulation des équipements.

**Pas de remise en cause de la sécurité** des travailleurs.

Nécessité de faire progresser la prise en compte de la radioprotection et le respect des dispositions réglementaires.



## Le contrôle des autres activités nucléaires

- D'autres **activités médicales** présentent de forts enjeux :
  - **médecine nucléaire**: tous les sites ont été inspectés sur les 3 dernières années. Démarche positive de prise en compte de la radioprotection
  - **radiologie interventionnelle**: des progrès à faire dans la surveillance des doses aux travailleurs et aux patients
- Le contrôle des **laboratoires de recherche** se poursuit: enjeu sur l'élimination des anciennes sources radioactives
- La **radiologie industrielle** reste une priorité en région Nord Pas-de-Calais:
  - Intérêt des inspections inopinées, de nuit
  - Suivi de l'application de la « charte des bonnes pratiques » en radiologie industrielle signée en mars 2009





## Le contrôle des autres activités nucléaires

- L'ASN poursuit son action de contrôle des **sites pollués par des substances radioactives** :
  - Etude confiée par l'ASN sur les terrils de cendres (16) et de phosphogypse (2) à l'association Robin des Bois,
  - Mise en place d'une surveillance radiologique de sites en lien avec la DREAL.
- L'ASN contrôle le **transport des matières radioactives**:
  - 6 inspections en 2010 (domaines industriel et médical),
  - Réalisation d'une **enquête régionale** sur les activités de transport (application de la réglementation),
  - Journée d'information le 7 juin 2010.
- L'ASN poursuit ses **échanges internationaux** avec la Belgique par des inspections conjointes sur les installations nucléaires et dans le milieu industriel.



## Objectifs et priorités de contrôle pour 2011

- S'assurer que la **centrale nucléaire de Gravelines** poursuit ses efforts en matière de sûreté,
- Contrôler la **troisième visite décennale (VD3)** en associant la CLI,
- Améliorer la sécurité et la transparence dans le domaine du **nucléaire médical** :
  - *Activité importante d'inspections,*
  - *Continuer à promouvoir la démarche de déclaration des incidents et d'assurance qualité.*
- Promouvoir les bonnes pratiques dans le domaine industriel et notamment en **radiologie industrielle au travers de la charte de la radiologie industrielle.**

